

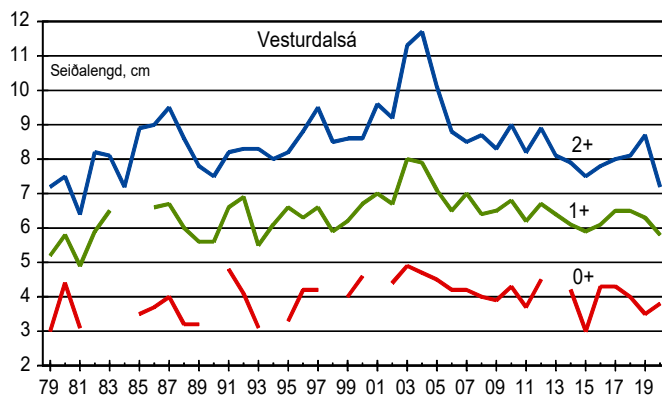
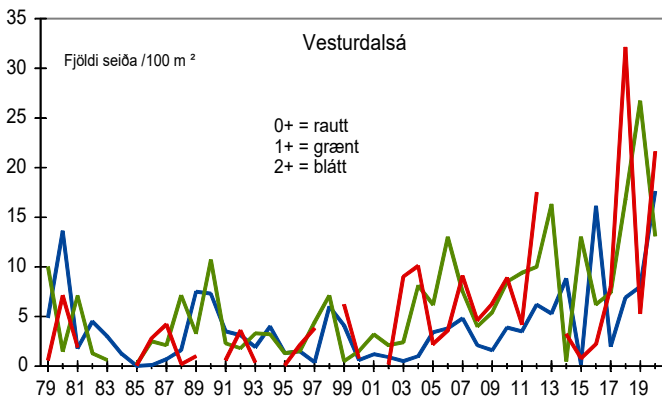
Því er haldið fram að nauðsynlegt sé að halda hrygningarstofni laxa sem stæstum svo tryggja megi hámarksframleiðslu gönguseiða og þar með mestu mögulegu endurheimtur af fullorðnum laxi síðar.

Bæði lærðir og leikir halda þessu fram svo þetta er orðinn eins og heilagur sannleikur. Árið 1981 birtum við Tumi Tómasson grein til þess að skýra miklar sveiflur í laxveiði á NA landi og komumst að því að litlir hrygningarstofnar gáfu meiri afla síðar og öfugt, stórir hrygningarstofnar gáfu minni göngur síðar.

http://timarit.is/view_page_init.jsp?pageId=5569734

Það eina sem hægt er að mæla með nákvæmni við rannsóknir á laxaseiðum er vöxturinn, lengd / þyngd, á athugunartíma. Slíkar rannsóknir eru oftast framkvæmdar seinni part sumars, yfirleitt á svipuðum tíma í hverri á fyrir sig og því sambærilegar milli ára. Vöxturinn segir til um þrif seiðanna og fæðuframboð á hvern einstakling. Lélegur vöxtur þýðir litla fæðu eða of mikla seiðaásetningu, nokkuð sem leiðir til affalla og framleiðslutaps. Þéttleikamælingar eru mjög ónákvæmar, sérstaklega á yngstu og elstu árgöngumum. Álíta má að fjöldatalningar á eins árs seiðum séu hvað "nákvæmastar".

Ég hef tekið saman tölur um vöxt og þéttleika laxaseiða í nokkrum ám þar sem þetta hefur verið vakt að um langan tíma. Sameiginlegt er að vöxtur er svipaður í flestum ánum, seiði klakin að vori (0+ eða vorgömul) um eða undir 4 cm, Árgömul (1+) yfirleitt undir 7 cm og tveggja ára seiði (2+) 8-9 cm, sama hvort er á Vestur- Norður- eða Austurlandi. Í mörgum ám hefur dregið úr vexti hin síðustu ár. Víða verður aukning í seiðafjölda upp úr aldamótum, sennilega vegna mildari vetra, en seiði koma fyrr upp úr mölinni nú en á tíunda áratugnum, skv. reynslu höfundar. Eftir yfirferð þessara gagna má draga þá ályktun að **þéttleiki seiða í þessum ám sé það mikill að hann hindri vöxt**. Slepning laxa til að auka seiðamagn leiðir ekki til þess að laxagöngur verði stærri, og því gagnslausar eða til tjóns.



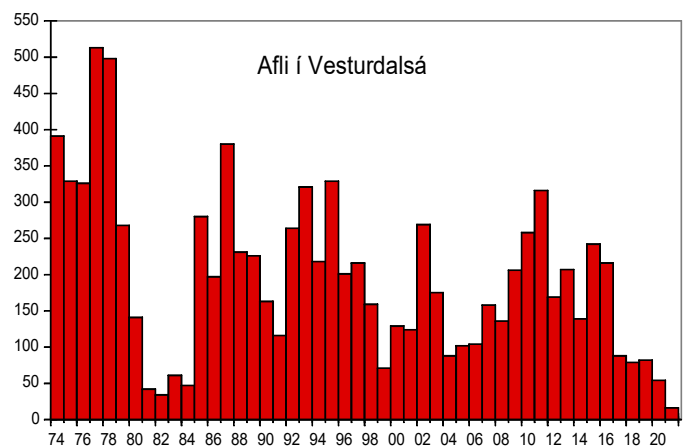
Vesturdalsá í Vopnafirði.

Á efri myndinni má sjá mældan seiðaþéttleika í Vesturdalsá. Fyrir aldamót má sjá gloppur í fjölda seiða á fyrsta ári (0+), sum árin finnast þau ekki, koma sennilega seint upp úr mölinni. Upp úr aldamótum fjölga seiðum verulega, væntanlega vegna lengri sumra. Árin 2003 og 2004 voru mjög hlý NA-lands og vöxtur seiða í flestum ám á svæðinu óvenju góður.

Neðri myndin sýnir vöxt seiðaárganganna, lengd þeirra að hausti. Sjá má að fyrsta árs seiðin eru oft stærri en 6 cm, og jafnast það á við lengd jafn gamalla seiða á Vesturlandi þar sem að jafnaði hlýnar fyrr á vorin.

Vesturdalsá

Aðgerðir Ratcliffe á NA-landi munu ekki "bjarga" laxastofnum í N- Atlantshafi. Benda má á að áður fyrr, 1974-2012, fór afli í Vesturdalsá oft í 300-500 fiska en sumarið 2022 fóru um 200 laxar í gegn um teljarann en 16 veiddust og þeim öllum sleppt. Þetta er heimaá Bretans en illa gengur að "byggja upp" stofninn.

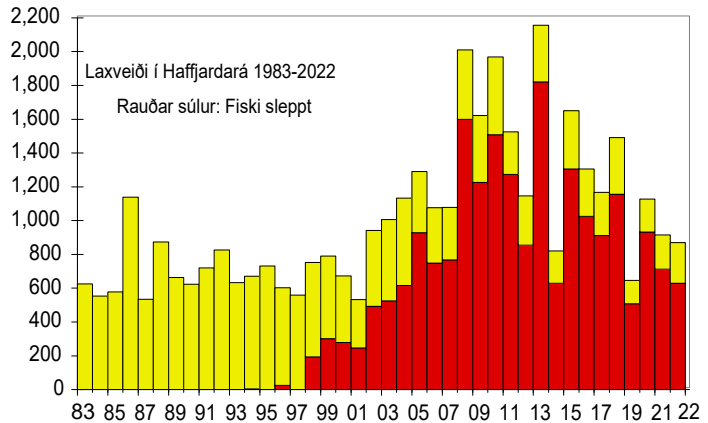
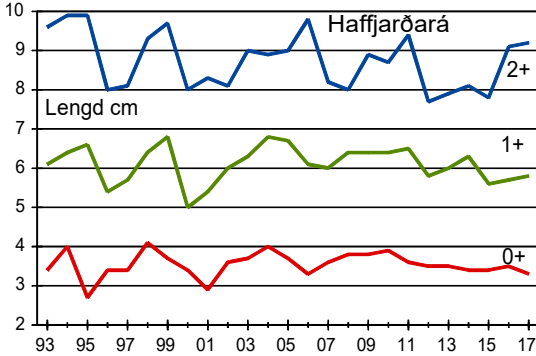
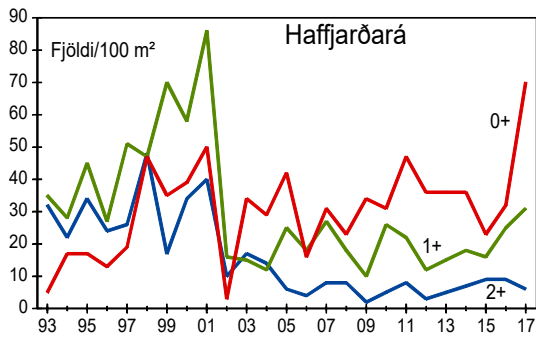


Laxveiðin í Vesturdalsá í Vopnafirði 1974-2021. Lægðin, sem byrjar 1979 er vegna kaldasta vors sem komið hefur í seinni tíð en kulddinn olli miklum afföllum á útgönguseiðum bæði í ánni og í sjó. Árið 2022 gengu miklu færri laxar í ána skv. teljara en **veiddust að jafnaði fyrir 2012**.

Vesturland

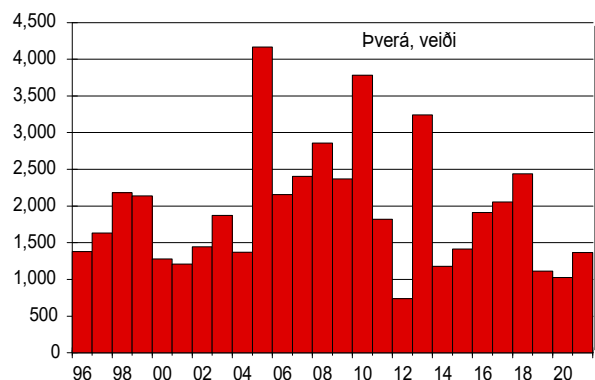
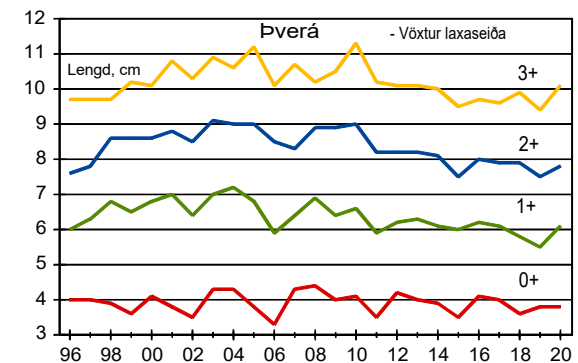
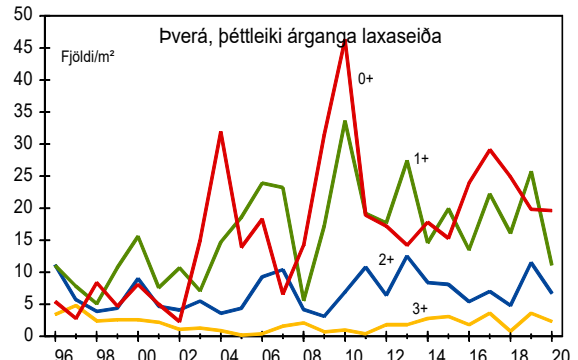
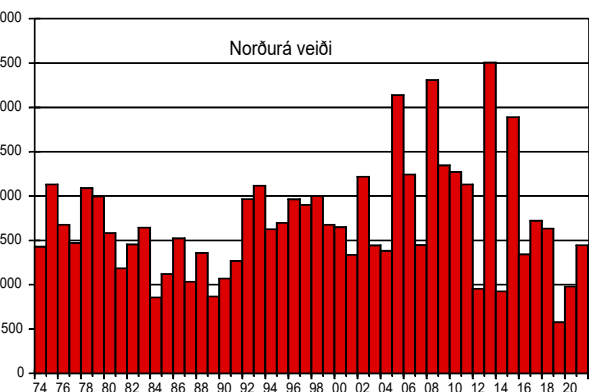
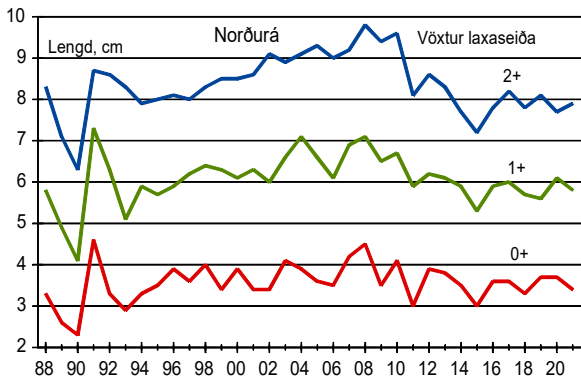
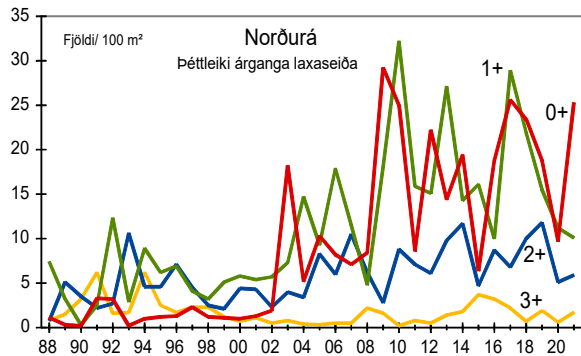
Þéttleiki og vöxtur seiða í Haffjarðará

Löngum veiddust um 700 laxar í ánni. Farið var að sleppa veiddum laxi rétt fyrir aldamót, fyrst í smáum stíl en jókst ört og frá 2005 eru sleppingar um 80%, þar af er öllum stórlaxi sleppt.



Norðurá og Þverá

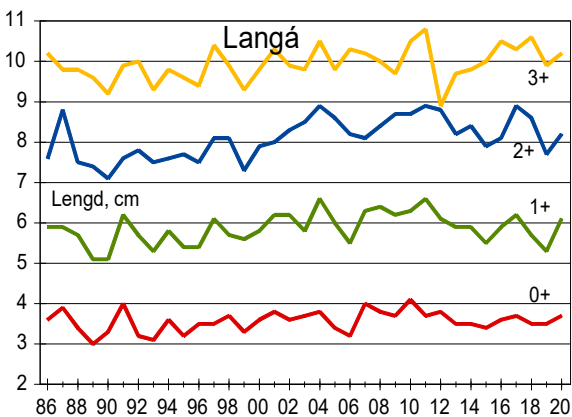
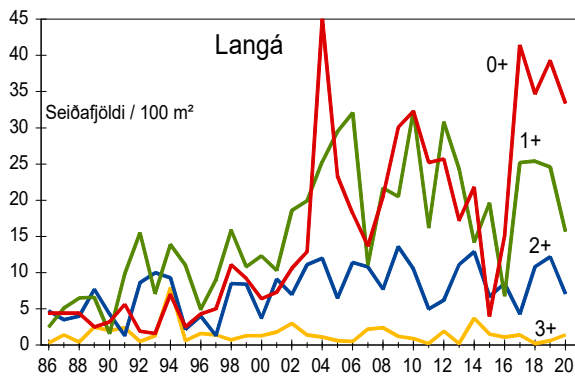
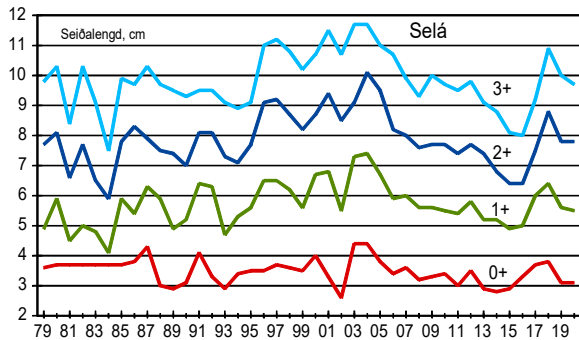
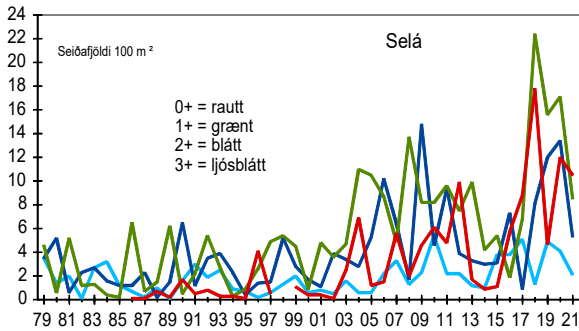
Hér að neðan má sjá veiði í Norðurá og Þverá svo og þéttleika hinna ýmsu árganga. Þá má einnig sjá vöxt seiðanna, þ.e. hvernig lengd þeirra breytist frá ári til árs. **Þar sést greinilega að dregið hefur úr vexti allra árganga frá 2008-2010** en þá má ætla að auknar sleppingar veiddra fiska, stækkun hrygningarstofnsins, sé að koma fram. Hrygningarstofninn verður of stór. - **Auknar sleppingar rýra seiðaframleiðslu ána.**



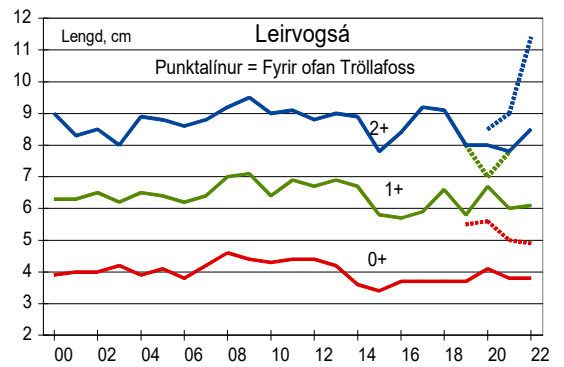
Vöxtur seiða í Leirvogsa.

Svæðið fyrir ofan Tröllafoss er ófiskgengt, en þar hefur verið sleppt hrygningalaxi í þéttleika 2-3 hrygnur/ km. Fyrir neðan fossinn er þéttleikinn mun meiri, 15-20 hrygnur/km. Vöxtur ofan Trölla er miklu betri og þéttleiki upp í að vera mikill. Verkefnið heldur áfram og betur verður fylgst með vexti, úrbreiðslu og þéttleika. Haustið 2022 var sleppt 11 hrygnum og 14 hængum á svæðið. veiðireglur hafa verið rýmkaðar, frá flugu eingöngu og sleppa öllu í að leyfa maðk og afnema sleppiskyldu.

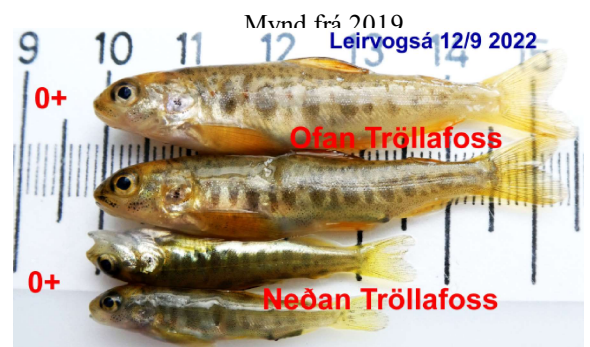
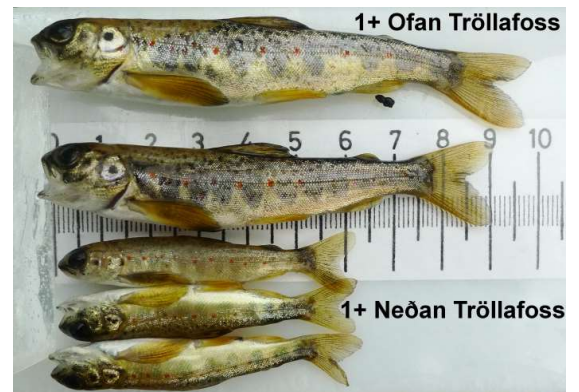
Selá og Langá



Hér er sýndur þéttleiki og vöxtur seiða í Selá og Langá. Enn það sama: Minnkaður vöxtur hin síðustu ár

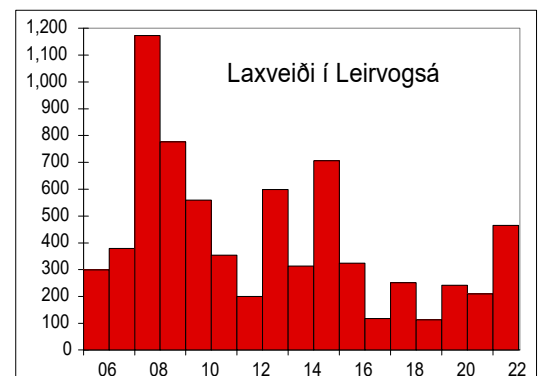


Vöxtur árganga laxaseiða í Leirvogsa. Heilar línur sýna seiðavöxt **neðan við Tröllafoss**, en punktalinur vöxt seiða **ofan við Tröllafoss**



Mynd frá 2022

Myndir af jafn gömlum seiðum ofan og neðan við Tröllafoss árin 2019 og 2022. Efri seiðin á hvorri mynd eru af svæðinu ofan við fossinn en þau neðri frá svæðinu neðan Tröllafoss. Þyngdarmunurinn er margfaldur.



Segja má að laxabrölt dagsins og liðinna tíma, allt síðan farið var að klekja út hrognum og sleppa pokaseiðum, hafi verið til einskis eða jafnvel rýrt laxagegnd. Út yfir tekur þó nýjasta aðgerðin, veiða- sleppa, sem er að verða alls ráðandi og sjást nú ekki lengur myndir af dauðum laxi, heldur myndir af veiðimönnum sem halda á fiski eins og ungabarni áður en honum er sleppt. Með tímanum myndast handarför á stirtlu og kviði og ef hrygnur eru stórar eru hrognin kreist upp að hryggnum.

Einhvern veginn hafa bæði lærðir og leikir forðast að kynna sér þessi mál hlutlaust. Vísindamenn á jötum ríkis flestra nágrannalanda hafa þvert á móti fullyrt að um væri að kenna ofveiði og skorti á hrygningarfiski. Óþarfi er að hafa mörg orð um það.

Til fróðleiks um hvernig fer þegar dregið er úr sókn, má horfa á norska kvikmynd frá árinu 2024 um mestu laxveiðiá Evrópu, en þar hafa Samar veitt í 4000 ár og hvernig fór þegar dregið var úr nýtingu og netaveiði ums henni var lokað 2021 vegna meintrar ofveiði.

<https://tv.nrk.no/program/KOID75002624>